

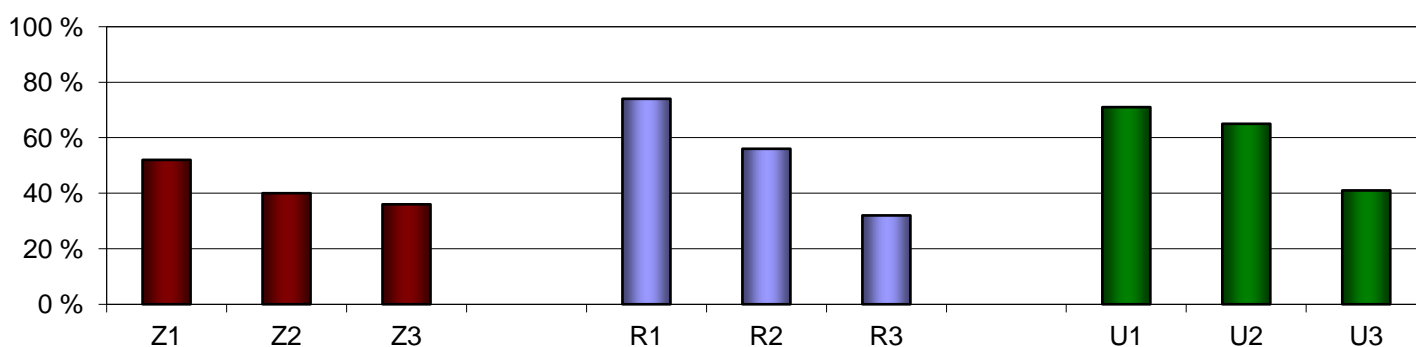
MAPA ŠKOLY PRO ZŠ 2015

SOUHRNNÉ VÝSLEDKY PRO RODIČE

Tento list se stručným souhrnem výsledků z šetření Mapa školy 2014/15 je určen rodičům zúčastněných žáků. Mapa školy je dotazníkové šetření zaměřené na klima školy. Na základě jeho výsledků může škola pozitivně ovlivňovat svůj chod a předcházet vzniku nežádoucích situací na straně žáků, rodičů i učitelů.

Hlavní úkoly školy

Současný společenský vývoj mění tvář českého školství. Kromě donedávna upřednostňovaných cílů „získat co nejvíce informací“ nebo „přípravy na přijímací zkoušky“ se postupně uplatňují i další vzdělávací cíle, a to zejména osvojení dovedností, které by žáci mohli využívat v dalším životě. V dotaznících jsme se proto ptali: „Co podle Vás/Tebe patří mezi hlavní úkoly školy?“ Odpovídali žáci (Z1–Z3), rodiče (R1–R3) a učitelé (U1–U3).



Z1, R1 – získat maximum znalostí a vědomostí

Z2 – dobře se připravit na přijímací zkoušky

Z3, R3 – naučit se učit se

U2 – naučit se vyhledávat a zpracovávat informace

U3 – naučit se řešit samostatně problémy

R2, U1 – naučit se spolupracovat v kolektivu, vycházet a jednat s lidmi

Průběh a kvalita výuky

Významnou složku školy tvoří kvalita výuky, a to jak v oblasti získávání znalostí, tak v oblasti osvojování některých dovedností. Zejména jde o schopnosti: samostatného učení, vzájemné spolupráce, věcné argumentace a vyhledávání informací. Důležitou roli hraje také to, zda výuka probíhá zajímavým způsobem a je zaměřena na využití těchto informací či dovedností v běžném životě.

Z pohledu množství získaných znalostí či přípravy na přijímací zkoušky hodnotí učitelé vaši školu 5,4 body ze 7 možných. Na 62 % škol jsou na osvojování fakt a přípravu na přijímací zkoušky zaměřeni ještě více.

Dále učitelé spíše pozitivně hodnotí působení školy na rozvoj některých dovedností u žáků: schopnost spolupráce, samostatného učení, vedení diskuzí, vyhledávání a zpracování informací nebo argumentace.

Vaše škola je podle učitelů po této stránce lepší než 47 % zúčastněných škol.

Výuku je možné doplňovat rozmanitými způsoby. Žáci by jako zpestření přivítali tyto aktivity

- praktické činnosti, provádění pokusů (65 %)
- práce ve skupinách v hodinách (45 %)
- úkoly, které bychom vypracovávali ve skupinkách (30 %)

Chování a výchova

Funkce školy nespočívá pouze v získávání znalostí či dovedností, ale také v osvojování správného a slušného chování. Zejména ve schopnostech: dodržovat pravidla či respektovat autoritu, mít zdravé sebevědomí i sebekritický nadhled nebo v umění vycházet s lidmi. Jak v této oblasti připravuje škola Vaše děti?

Rodiče žáků hodnotí v této oblasti školu spíše pozitivně, a to 5,66 bodů ze 7 možných. Vaše škola byla rodiči hodnocena lépe než 76 % ostatních zúčastněných škol.

Ve svém dotazníku učitelé hodnotili chování žáků k pedagogickému sboru - udělili mu 2,59 bodů ze 4 možných. V průměru je na ostatních školách chování žáků k pedagogickému sboru hodnoceno 2,32 body.

Atmosféra a prostředí školy

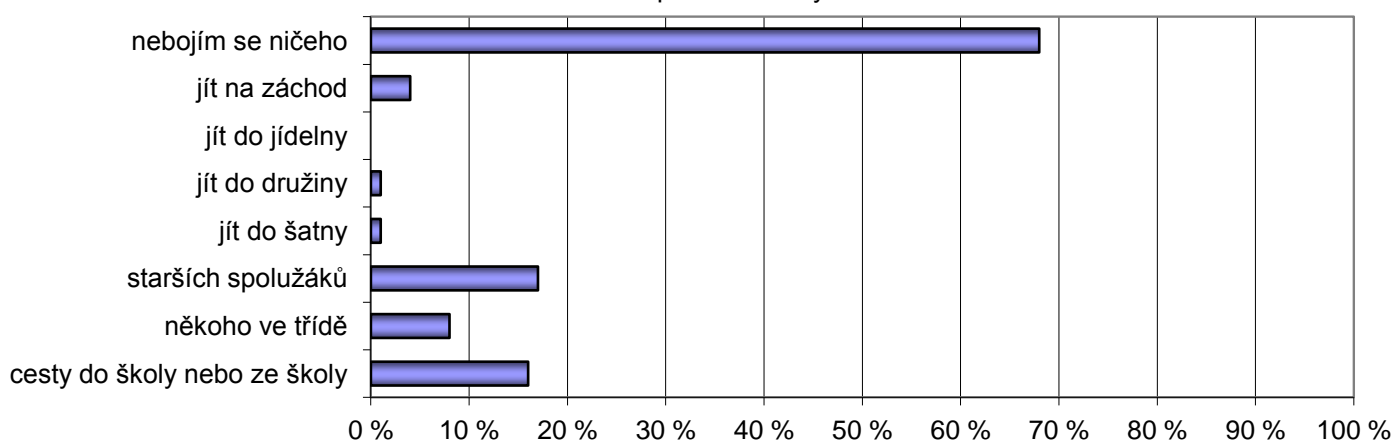
Na kvalitu vzdělání a výchovu žáků má významný vliv také to, jestli žáci do školy chodí rádi, těší se do ní nebo jestli se v ní dobře cítí – velmi zkráceně jde o atmosféru ve škole. Ve skutečnosti je školní atmosféra širší pojem, který v sobě zahrnuje více složek, např. možnost obrátit se v případě potřeby o pomoc na učitele nebo mít ve škole kamarády.

Žáci na 1. stupni hodnotí atmosféru školy pozitivně a udělili jí 2,75 bodů ze 3 možných. Škola výsledkem předstihla 31 % sledovaných škol.

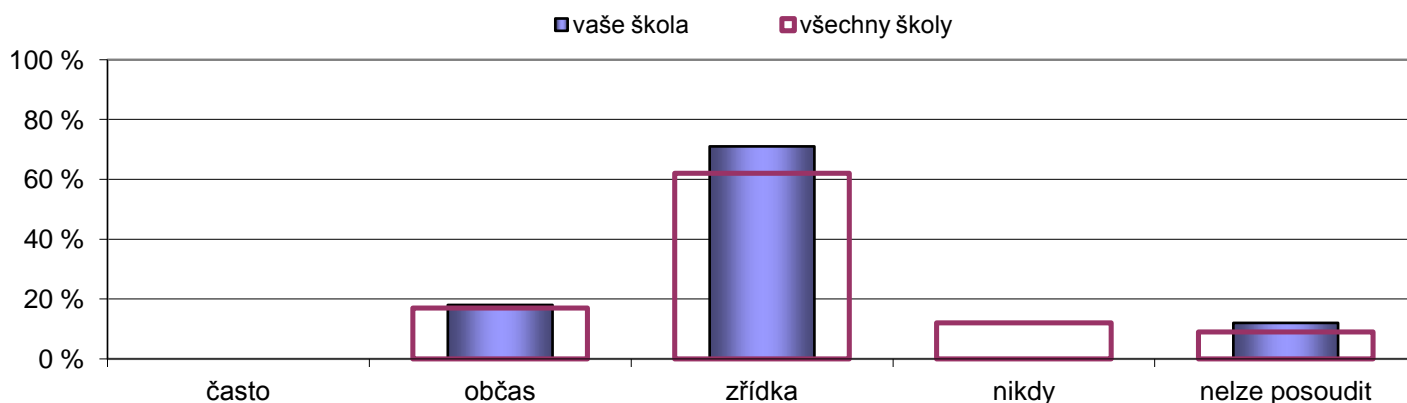
Na 2. stupni je atmosféra školy vnímána spíše pozitivně a v průměru byla ohodnocena 3,19 bodů ze 4 možných. Na 25 % škol hodnotili žáci 2. stupně svou školu ještě lépe.

Žáci na 2. stupni se dále měli možnost vyjádřit k prostředí ve vaší škole, které se jim v souhrnu spíše líbí – ohodnotili je 3,07 bodů ze 4 možných. V průměru je prostředí na školách hodnoceno 3,04 body.

V jedné z otázek měli žáci na 1. stupni zaškrtnout všechno, čeho se bojí. Na následujícím grafu vidíte, jak odpovídali žáci 1. stupně vaší školy.



K otázce "Vyskytují se v této škole závažné negativní jevy (drogy, šikana...)?" se vyjadřovali učitelé, v uvedeném grafu vidíte jejich odpovědi.



Vzájemné vztahy školy, žáků a rodičů

Mezi významné složky školního prostředí patří vzájemné vztahy učitelů, rodičů a žáků. V této oblasti se může projevit zejména to, jak jsou rodiče informováni o dění ve škole, zda mohou ovlivňovat její chod nebo jaké je jednání učitelů vůči žákům.

Rodiče jsou podle vlastního hodnocení o dění ve vaší škole informováni dobře.

Dále jsme zjišťovali, jak mohou rodiče ovlivňovat chod školy a její budoucnost. Vaše škola získala 2,17 bodů ze 4 možných. Průměrné hodnocení ve všech školách bylo 2,19 bodů.

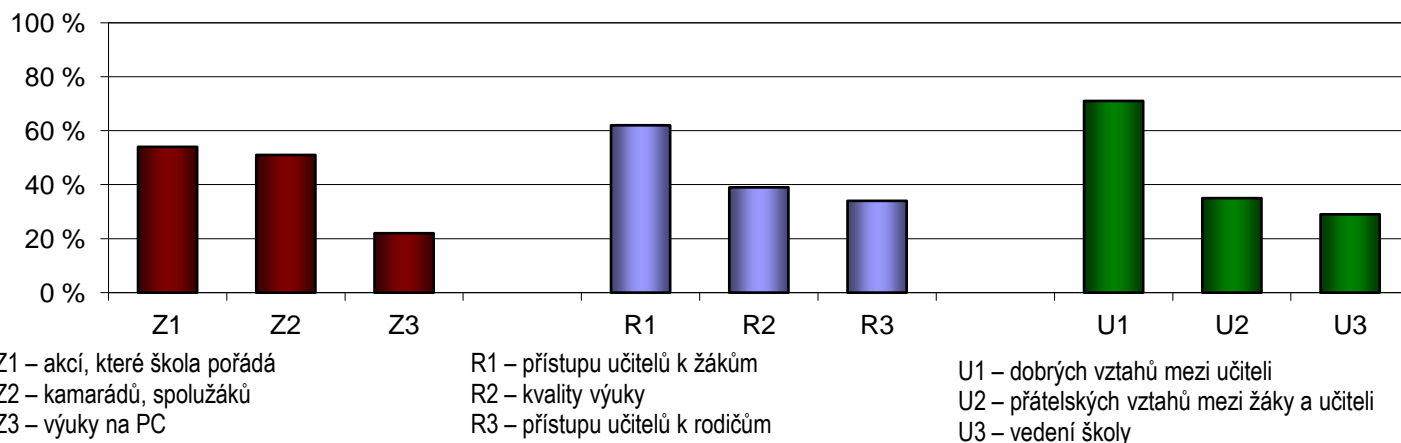
Nemalý vliv na vzájemné vztahy mezi žáky a učiteli může mít důvěra ve férové jednání. Zeptali jsme se proto žáků 2. stupně, zda „mají pocit, že s nimi učitelé jednají fér – např. drží dané slovo, splní to, co slíbí atd.“

Žáci hodnotí důvěryhodnost svých učitelů spíše pozitivně, a to 2,97 body ze 4 možných. Výsledkem jste předstihli 41 % zapojených škol.

Učitelé odpovídali na otázku „Jak se rodiče zajímají o práci a chování svých dětí?“ Učitelé zájem rodičů hodnotí jako celkem dostatečný (3,06 body ze 4 možných).

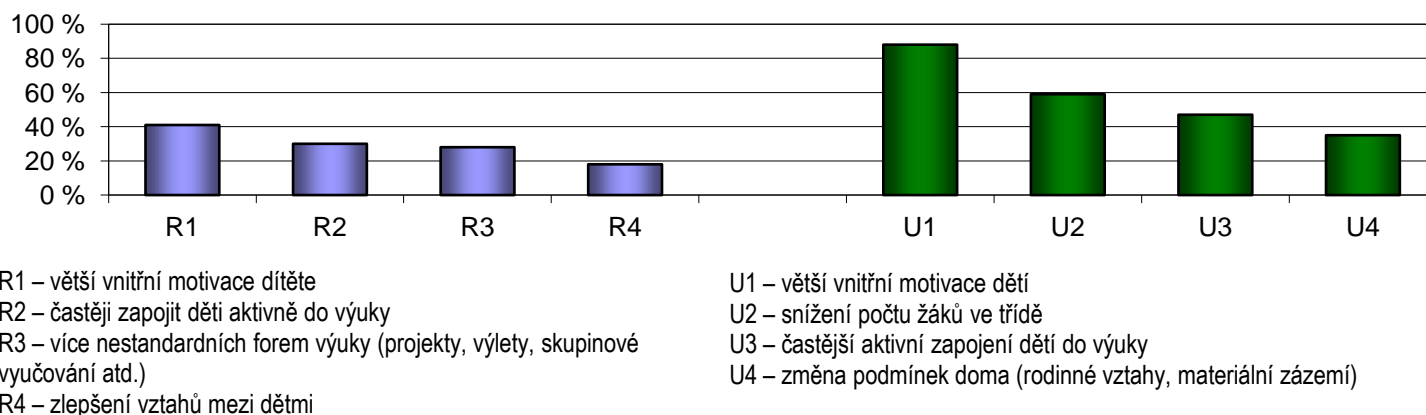
Školní nej

V dotaznících jsme se ptali žáků, učitelů i rodičů, čeho si na škole nejvíc váží. Tři nejčastější odpovědi od každé skupiny vidíte v následujícím grafu.

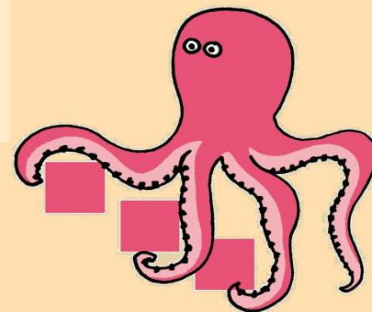


Dosahování lepších výsledků

V dotaznících jsme se ptali rodičů i učitelů, jaké okolnosti by podle nich pomohly žákům k dosahování lepších výsledků, než mají v současnosti. Čtyři nejčastější odpovědi z každé skupiny vidíte v následujícím grafu.



Škola: EFH01
Obec: ZŠ, Komenského 163/2
Název: 69301 Hustopeče



MAPA ŠKOLY PRO ZŠ 2015

SOUHRNNÉ VÝSLEDKY PRO ŠKOLU

Následující přehled výsledků z dotazníkového šetření Mapa školy 2014/15 je určen vedení školy a učitelům. Vychází z výsledků podrobněji rozvedených v analytické zprávě, kterou škola obdržela společně s tímto stručným souhrnem.

Kvalita výuky

Významnou složku školy tvoří kvalita výuky, a to jak v oblasti získávání znalostí, tak v oblasti osvojování některých dovedností. Zejména jde o schopnosti: samostatně se učit, spolupráce, věcné argumentace, vyhledávání informací a další.

Učitelé na vaší škole hodnotí kvalitu výuky z hlediska možnosti získat znalosti či přípravu na přijímací zkoušky v průměru 5,35 body ze 7 možných.

Podle hodnocení učitelů se na rozvoj schopností "naučit se fakta" či "připravit se na přijímací zkoušky" 63 % škol v šetření zaměřuje více než vaše škola.

Dále učitelé spíše pozitivně (5,38 body ze 7 možných) hodnotí působení školy na rozvoj některých dovedností u žáků: spolupracovat, samostatně se učit, vést diskuzi, vyhledat a zpracovat informace nebo argumentovat.

Na 53 % škol u žáků tyto dovednosti rozvíjejí více než na vaší škole.



Chování a výchova

Funkce školy nespočívá pouze v získávání znalostí či dovedností, ale také v osvojování správného a slušného chování. Zejména, aby se žáci naučili: dodržovat pravidla či respektovat autoritu, vycházet s lidmi, mít zdravé sebevědomí i sebekritický pohled. Jak v této oblasti připravuje škola Vaše děti?

Rodiče žáků hodnotí v této oblasti školu spíše pozitivně, a to 5,66 body ze 7 možných. V porovnání s hodnocením rodičů žáků jiných škol bylo hodnocení vaší školy lepší než u 76 % ostatních škol.



Atmosféra školního prostředí

Na kvalitu vzdělání a výchovu žáků má značný vliv to, jestli žáci do školy chodí rádi, těší se do ní nebo jestli se v ní dobře cítí – velmi zkráceně jde o atmosféru ve škole. Ve skutečnosti je školní atmosféra širší pojem, který v sobě zahrnuje více složek, např. možnost obrátit se v případě potřeby o pomoc na učitele nebo mít ve škole kamarády.

Hodnocení nejmenších žáků, tj. dětí na 1. stupni, ukazuje, že školní atmosféra je pozitivní (dali jí 2,75 body ze 3 možných).

Žáci na 2. stupni atmosféru hodnotí spíše pozitivně (hodnotili ji 3,19 bodů ze 4 možných).

Z pohledu učitelů je školní atmosféra na vaší škole lepší než na 38 % ostatních škol. Učitelé ji hodnotí pozitivně a dali jí 3,42 bodů ze 4 možných.



Vnější vztahy

Další významnou složkou školy jsou její "vnější vztahy". To znamená, jak škola komunikuje navenek a to hlavně s rodiči. V této oblasti se může projevit zejména to, jak se k rodičům chovají učitelé, jak jsou rodiče informováni o dění ve škole nebo zda mohou ovlivňovat její chod.

Na základě hodnocení rodičů se vaše škola v oblasti vnějších vztahů chová pozitivně; rodiče škole udělili 3,32 bodů ze 4 možných.



Materiální podmínky

V dotaznících respondenti vyplňovali také otázky týkající se materiálních podmínek tj. vybavenosti školními pomůckami, počítači, tělocvičnou, hřištěm, stavem školní budovy a tříd, výzdoby apod.

Žáci na 2. stupni hodnotí vybavení školy spíše negativně (v průměru 2,01 bodů ze 4 možných.)

Postoj učitelů je negativní - udělili škole 1,55 bodů ze 4 možných. V meziškolním srovnání hodnotí své materiální podmínky jako lepší 98 % škol.



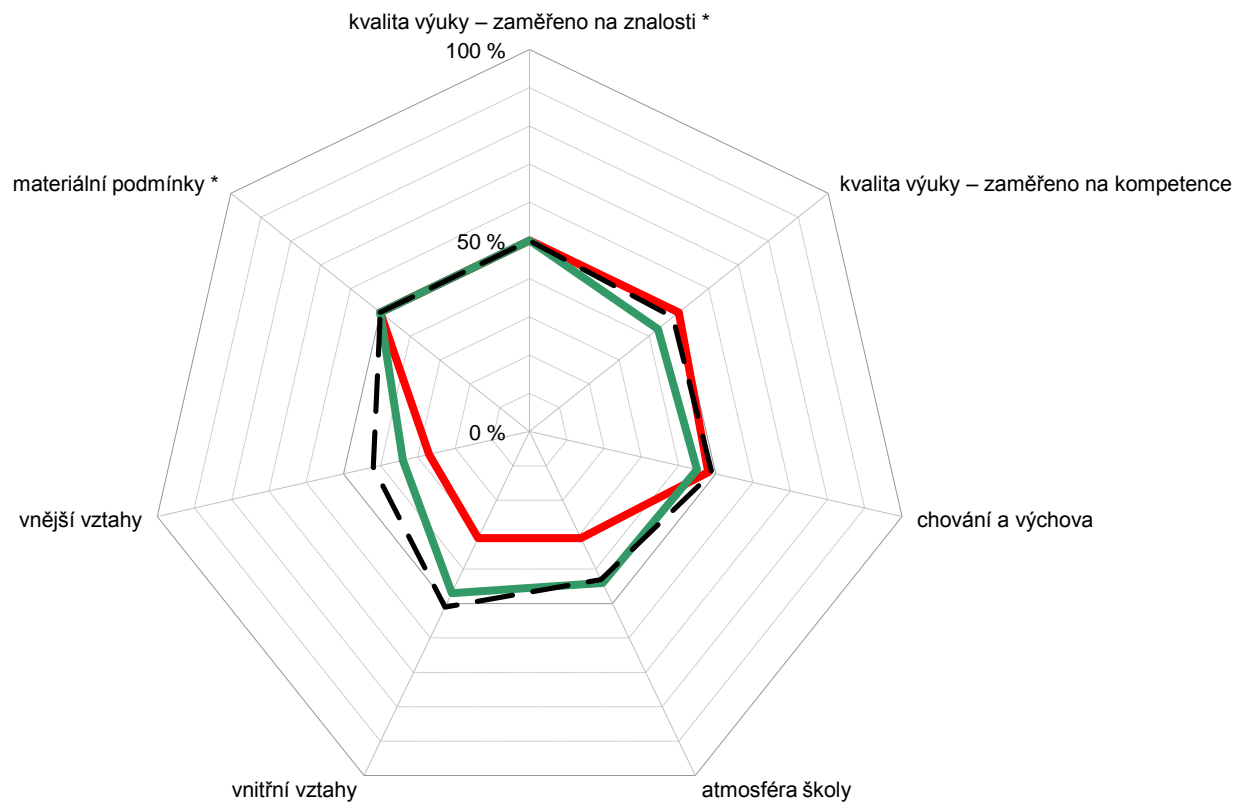
Podrobné výsledky celého šetření ve škole obsahuje analytická část zprávy.

G128v

Souhrnné hodnocení vybraných oblastí

Žáci 1 – Dotazník pro žáky 1. stupně

— Žáci 1. stupně – vaše škola
 — Žáci 1. stupně – velké ZŠ
 - - Žáci 1. stupně – všechny ZŠ



Poznámka: Na každém rameni je vyneseno percentil školy, tedy číslo udávající kolik z ostatních škol (v %) bylo v daném ukazateli hodnoceno hůře.

Je-li škola (v daném ukazateli) nejlepší ze všech, má percentil 100% a nachází se na okraji grafu; je-li nejhorší, má percentil 0% a leží uprostřed grafu.

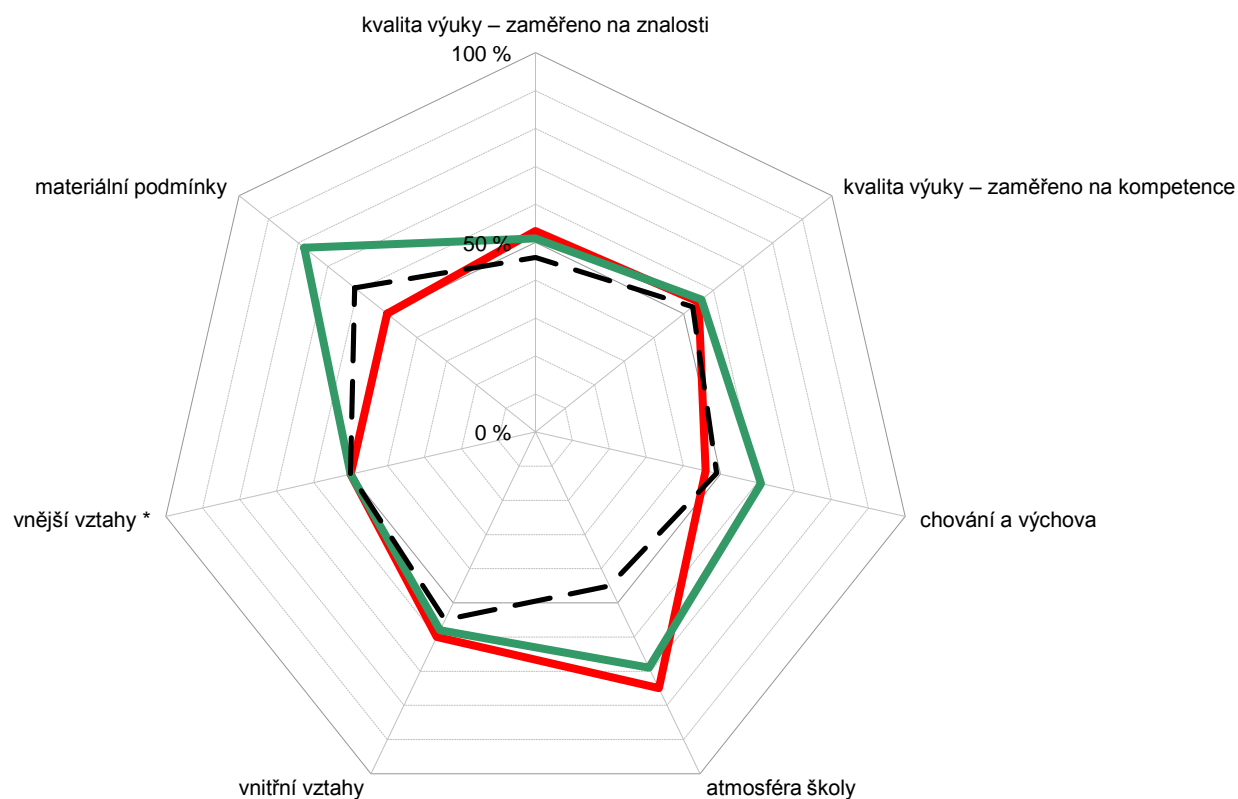
Průměrnou školu představuje čárkovaný vnitřní sedmiúhelník.

G129v

Souhrnné hodnocení vybraných oblastí

Žáci 2 – Dotazník pro žáky 2. stupně

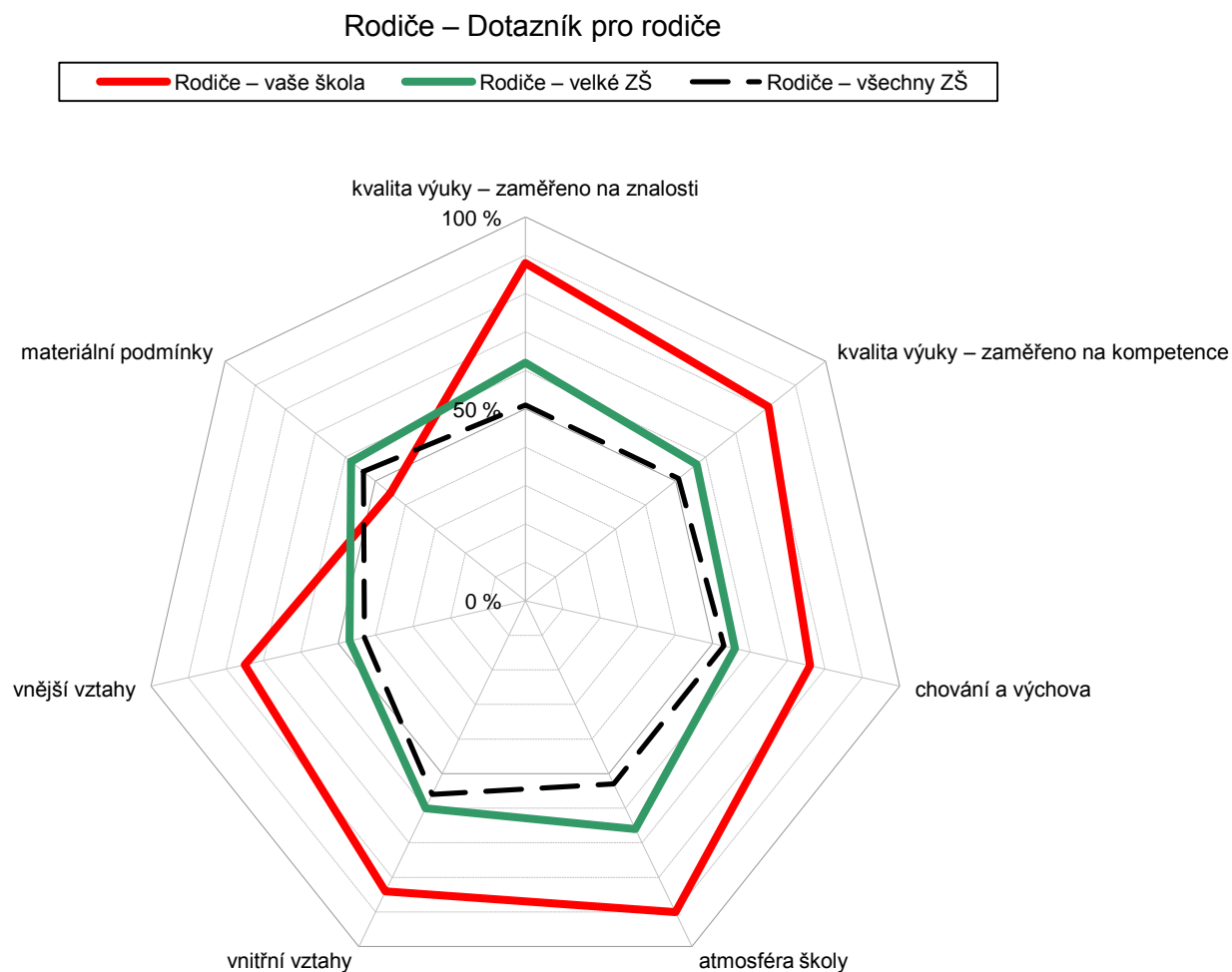
— Žáci 2. stupně – vaše škola
 — Žáci 2. stupně – velké ZŠ
 - - Žáci 2. stupně – všechny ZŠ



Poznámka: Na každém rameni je vyneseno percentil školy, tedy číslo udávající kolik z ostatních škol (v %) bylo v daném ukazateli hodnoceno hůře.
 Je-li škola (v daném ukazateli) nejlepší ze všech, má percentil 100% a nachází se na okraji grafu; je-li nejhorší, má percentil 0% a leží uprostřed grafu.
 Průměrnou školu představuje čárkovaný vnitřní sedmiúhelník.

G130v

Souhrnné hodnocení vybraných oblastí



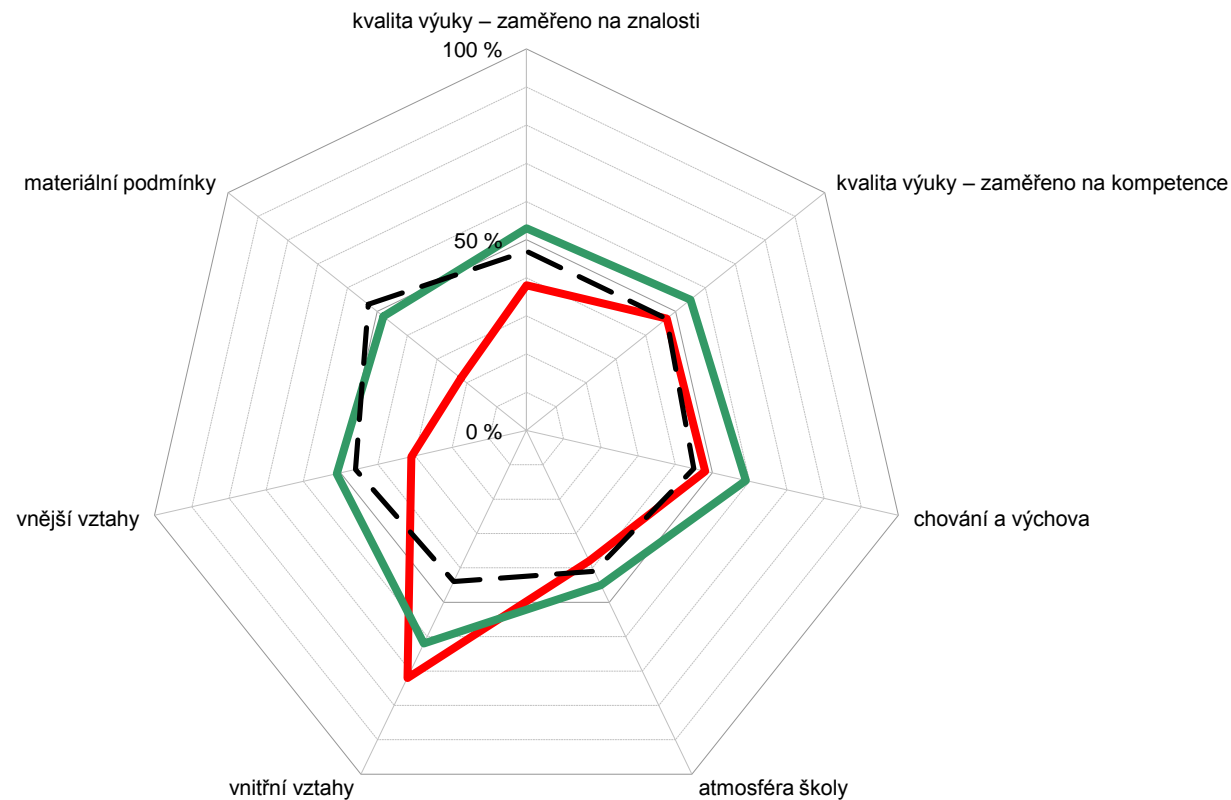
Poznámka: Na každém rameni je vyneseno percentil školy, tedy číslo udávající kolik z ostatních škol (v %) bylo v daném ukazateli hodnoceno hůře. Je-li škola (v daném ukazateli) nejlepší ze všech, má percentil 100% a nachází se na okraji grafu; je-li nejhorší, má percentil 0% a leží uprostřed grafu. Průměrnou školu představuje čárkovaný vnitřní sedmiúhelník.

G131v

Souhrnné hodnocení vybraných oblastí

Učitelé – Dotazník pro učitele

— Učitelé – vaše škola
 — Učitelé – velké ZŠ
 - - Učitelé – všechny ZŠ



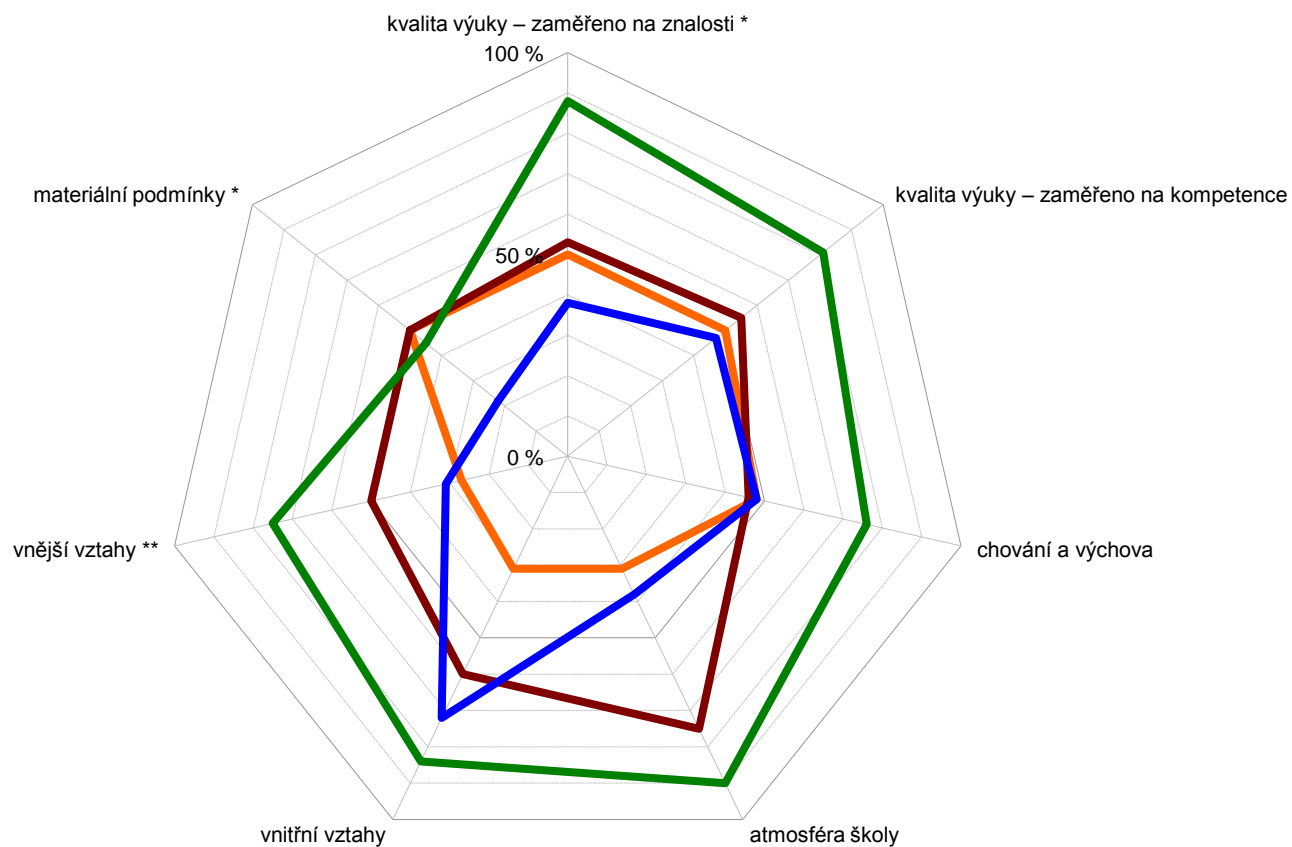
Poznámka: Na každém rameni je vyneseno percentil školy, tedy číslo udávající kolik z ostatních škol (v %) bylo v daném ukazateli hodnoceno hůře.
 Je-li škola (v daném ukazateli) nejlepší ze všech, má percentil 100% a nachází se na okraji grafu; je-li nejhorší, má percentil 0% a leží uprostřed grafu.

G132

Souhrnné hodnocení vybraných oblastí

Všichni – Dotazník pro žáky / rodiče / učitele

— Žáci 1. stupně – vaše škola
 — Žáci 2. stupně – vaše škola
 — Rodiče – vaše škola
 — Učitelé – vaše škola

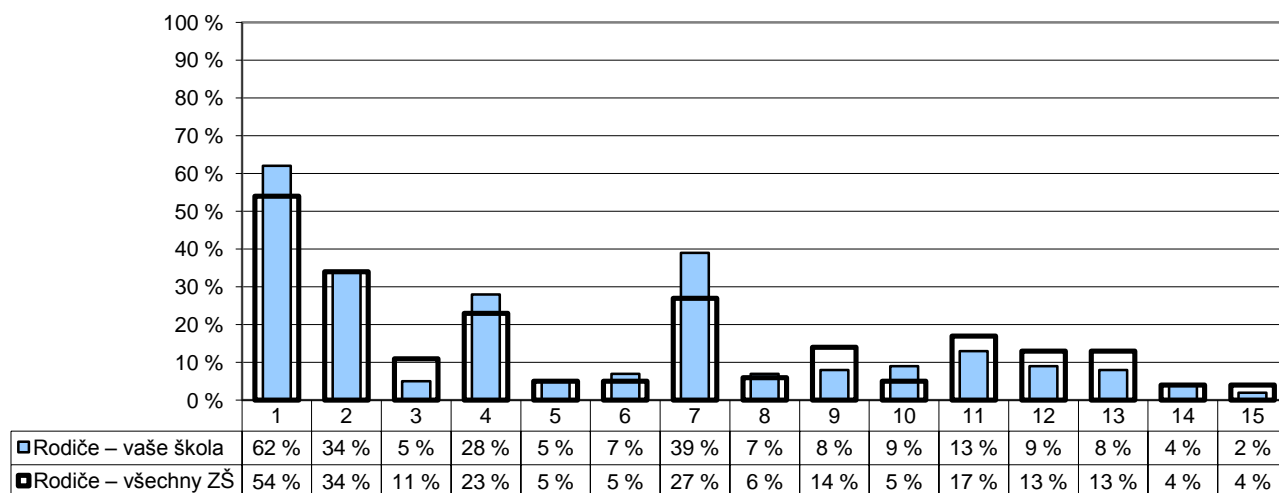


Poznámka: Na každém rameni je vyneseno percentil školy, tedy číslo udávající kolik z ostatních škol (v %) bylo v daném ukazateli hodnoceno hůře.

G119

10. Školní NEJ

R/27 – Čeho si na vaší škole nejvíce vážíte?



- | | |
|--|--|
| 1 – přístupu učitelů k žákům | 8 – kvalitní přípravy žáků na přijímací zkoušky na SŠ |
| 2 – přístupu učitelů k rodičům | 9 – mimoškolních akcí pořádaných školou |
| 3 – vztahů mezi žáky navzájem | 10 – výběru volitelných předmětů |
| 4 – vedení školy, ředitel(ky) | 11 – kvalitního vybavení – pomůcek, počítačů, učebnic atd. |
| 5 – otevřenosti školy a jejího vedení k našim nápadům a přáním | 12 – vzhledu budovy, výzdoby a vybavení tříd atd. |
| 6 – vhodného složení pedagogického sboru | 13 – výběru kroužků |
| 7 – kvality výuky | 14 – něčeho jiného |
| | 15 – ničeho |

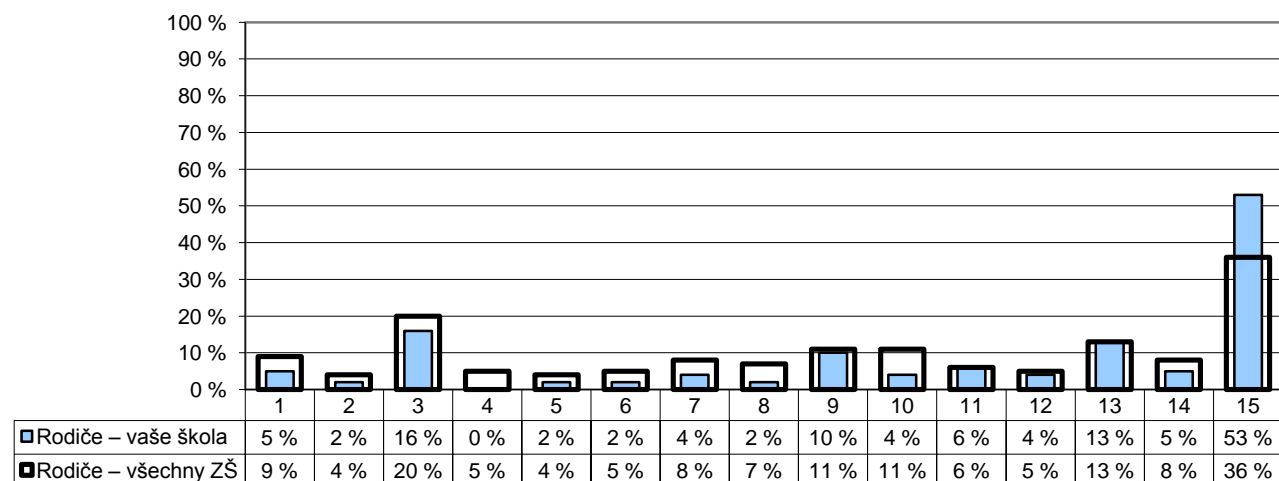
Poznámka: Respondenti měli možnost vybrat více než jednu odpověď, celkový součet může být proto vyšší než 100 %.

Počty respondentů: rodiče: 402/20347

G120

10. Školní NEJ

R/28 – Co by bylo potřeba na vaší škole změnit, co vám na vaší škole nejvíce vadí?



- | | |
|--|---|
| 1 – přístup učitelů k žákům | 8 – způsob přípravy žáků na přijímací zkoušky na SŠ |
| 2 – přístup učitelů k rodičům | 9 – málo mimoškolních akcí pořádaných školou |
| 3 – vztahy mezi žáky navzájem | 10 – výběr volitelných předmětů |
| 4 – vedení školy, ředitel(ka) | 11 – špatné vybavení – pomůcky, počítače, učebnice atd. |
| 5 – nedostatečná otevřenost školy k našim nápadům a přáním | 12 – vzhled budovy, výzdoba a vybavení tříd atd. |
| 6 – složení pedagogického sboru | 13 – výběr kroužků |
| 7 – kvalita výuky | 14 – něco jiného |
| | 15 – nic |

Poznámka: Respondenti měli možnost vybrat více než jednu odpověď, celkový součet může být proto vyšší než 100 %.

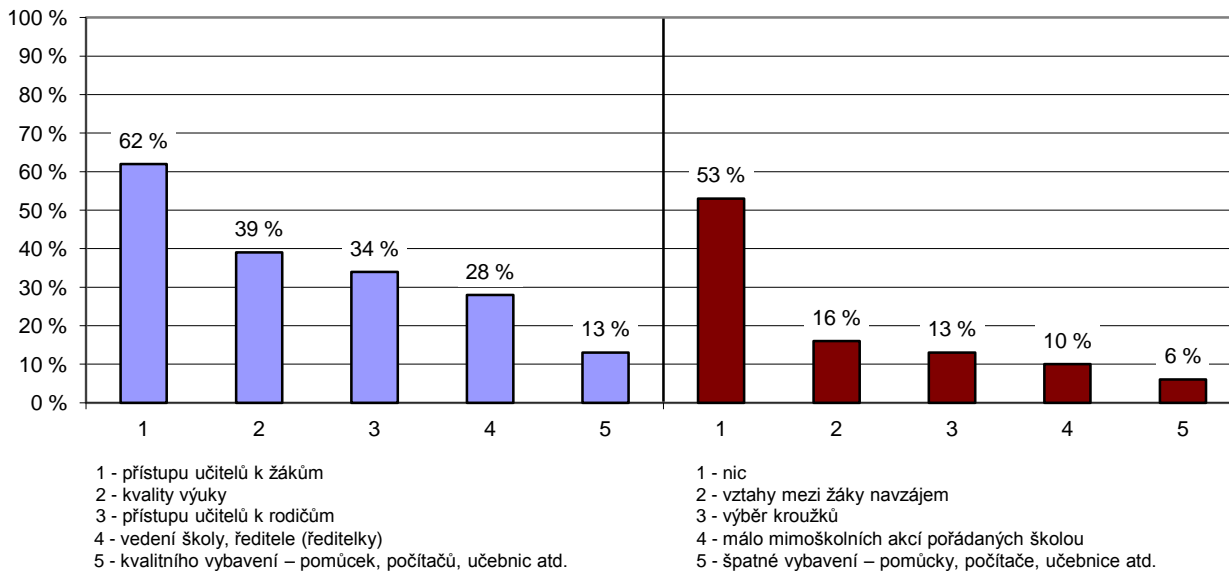
Počty respondentů: rodiče: 388/19991

G121

10. Školní NEJ

R/27 – Čeho si na vaší škole nejvíce vážíte?

R/28 – Co by bylo potřeba na vaší škole změnit, co vám na vaší škole nejvíce vadí?

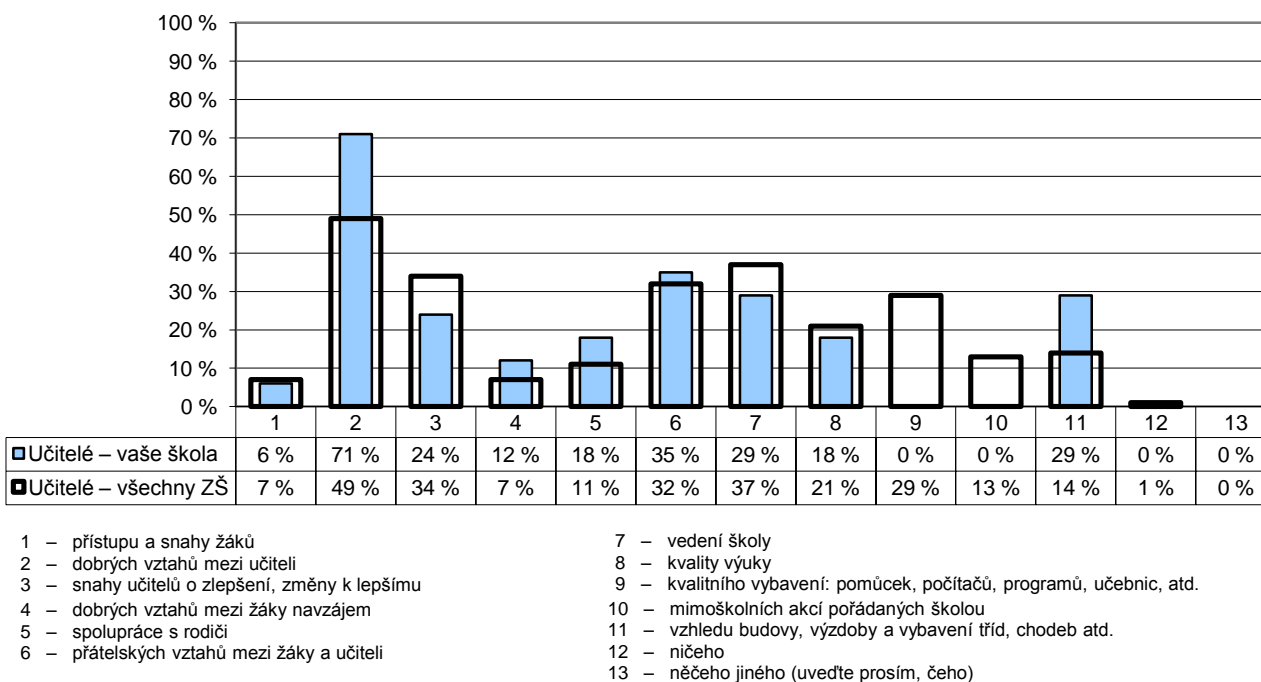


Poznámka: Rodiče vybírali z nabídky tři nejdůležitější věci, kterých si na škole nejvíce váží a které jim nejvíce vadí. Graf zobrazuje pět nejčastěji vybraných odpovědí seřazených dle četnosti výběru (sloupce udávají, kolik procent rodičů si vybralo danou odpověď).

G122

10. Školní NEJ

U/29 – Čeho si na vaší škole nejvíce vážíte?

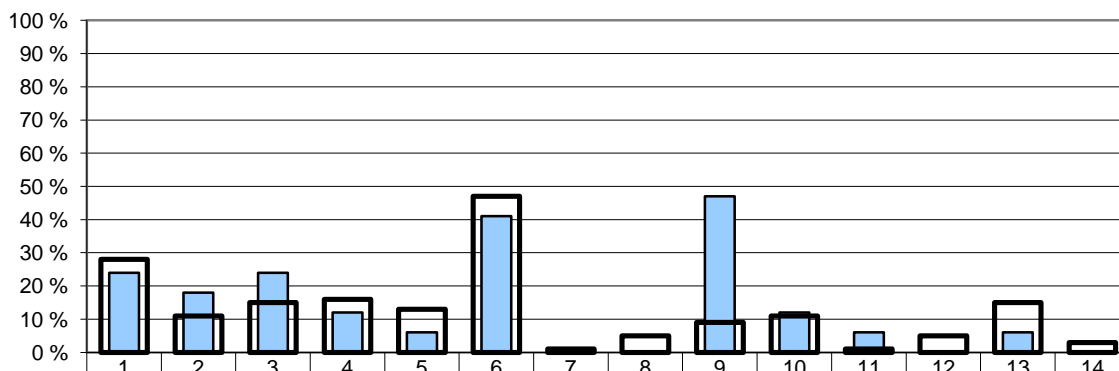


Poznámka: Respondenti měli možnost vybrat více než jednu odpověď, celkový součet může být proto vyšší než 100 %.

G123

10. Školní NEJ

U/30 – Co by bylo potřeba na vaší škole změnit, co Vám na vaší škole nejvíce vadí?



Učitelé – vaše škola	24 %	18 %	24 %	12 %	6 %	41 %	0 %	0 %	47 %	12 %	6 %	0 %	6 %	0 %
Učitelé – všechny ZŠ	28 %	11 %	15 %	16 %	13 %	47 %	1 %	5 %	9 %	11 %	1 %	5 %	15 %	3 %

- | | |
|---|--|
| 1 – přístup a neochota žáků | 8 – vedení školy |
| 2 – snaha o změny za každou cenu, přílišné novátorství | 9 – nedostatek kvalitního vybavení - pomůcek, počítačů, programů, učebnic atd. |
| 3 – neochota některých učitelů ke změně, chybí snaha o zlepšení | 10 – spolupráce s rodiči |
| 4 – špatné vztahy mezi některými kolegy | 11 – kvalita výuky |
| 5 – špatné vztahy mezi žáky navzájem | 12 – špatný vzhled budovy, výzdoba a vybavení tříd, chodeb apod. |
| 6 – špatná kázeň některých žáků, drzost vůči učitelům | 13 – nic |
| 7 – málo mimoškolních akcí | 14 – něco jiného |

Poznámka: Respondenti měli možnost vybrat více než jednu odpověď, celkový součet může být proto vyšší než 100 %.

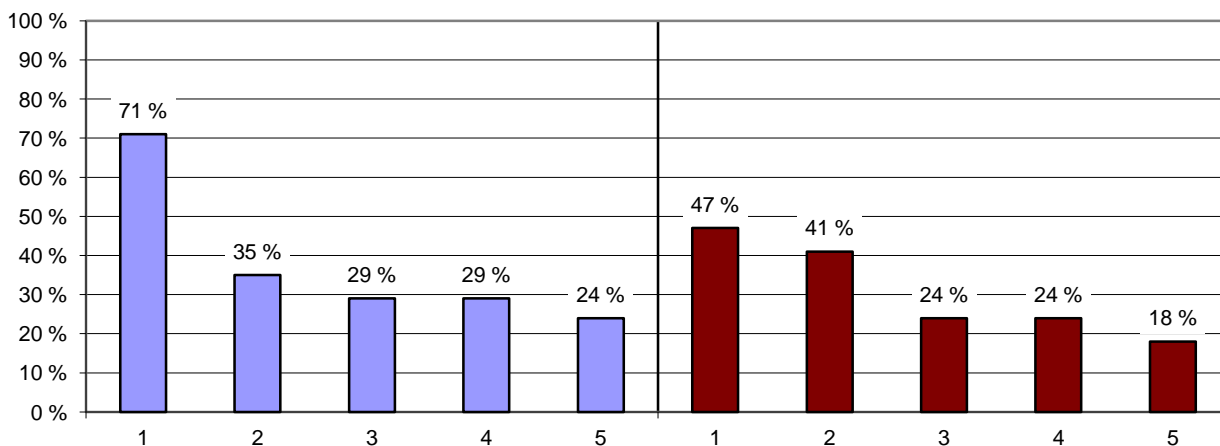
Počty respondentů: učitelé: 17/1993

G124

10. Školní NEJ

U/29 – Čeho si na vaší škole nejvíce vážíte?

U/30 – Co by bylo potřeba na vaší škole změnit, co Vám na vaší škole nejvíce vadí?



- 1 - dobrých vztahů mezi učiteli
- 2 - přátelských vztahů mezi žáky a učiteli
- 3 - vedení školy
- 4 - mimoškolních akcí pořádaných školou
- 5 - snahy učitelů o zlepšení, změny k lepšímu

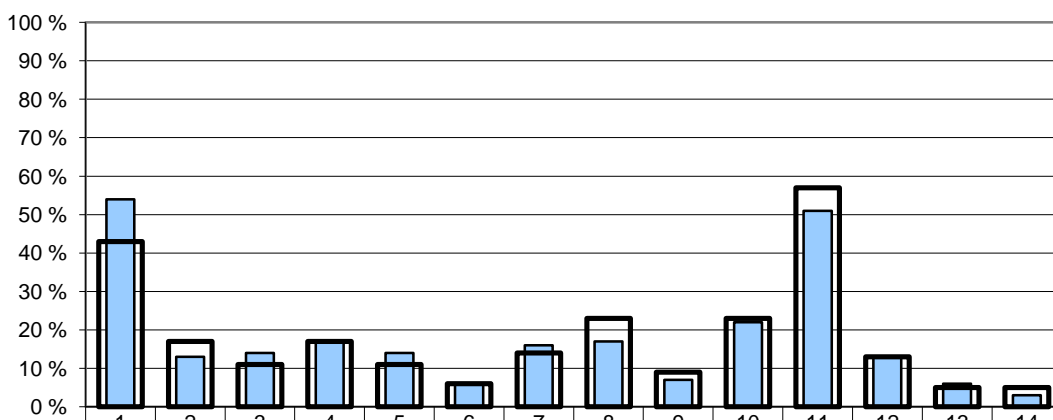
- 1 - vedení školy
- 2 - špatné vztahy mezi žáky navzájem
- 3 - přístup a neochota žáků
- 4 - snaha o změny za každou cenu, přílišné inovátorství
- 5 - neochota některých učitelů ke změně, chybí snaha o zlepšení

Poznámka: Učitelé vybírali z nabídky tři věci, kterých si na škole nejvíce váží a tři věci, které jim nejvíce vadí. Graf zobrazuje pět nejčastěji vybraných odpovědí seřazených dle četnosti výběru (sloupce udávají, kolik procent učitelů si vybralo danou odpověď).

G125

10. Školní NEJ

Z2/29 – Čeho si na vaší škole nejvíce vážíš?



□ Žáci 2. stupně – vaše škola	54 %	13 %	14 %	17 %	14 %	6 %	16 %	17 %	7 %	22 %	51 %	13 %	6 %	3 %
■ Žáci 2. stupně – všechny ZŠ	43 %	17 %	11 %	17 %	11 %	6 %	14 %	23 %	9 %	23 %	57 %	13 %	5 %	5 %

- | | |
|---|---|
| 1 – akcí, které škola pořádá | 8 – vybavení ke sportování a možnosti ho využívat – hřiště, tělocvična atd. |
| 2 – učitelů – zajímavá je, co si myslíme, jsou ochotní, trpěliví atd. | 9 – výběru kroužků |
| 3 – výběru volitelných předmětů | 10 – výuky na PC |
| 4 – kvalitního vybavení – pomůcek, počítačů, programů, učebnic atd. | 11 – kamarádů, spolužáků |
| 5 – školní jídelny | 12 – vedení školy – snaží se řešit problémy a věci zlepšovat |
| 6 – způsobu a kvality výuky – naučíme se hodně nového, nenudíme se atd. | 13 – něčeho jiného |
| 7 – vzhledu budovy, výzdoby a vybavení tříd, chodeb atd. | 14 – ničeho |

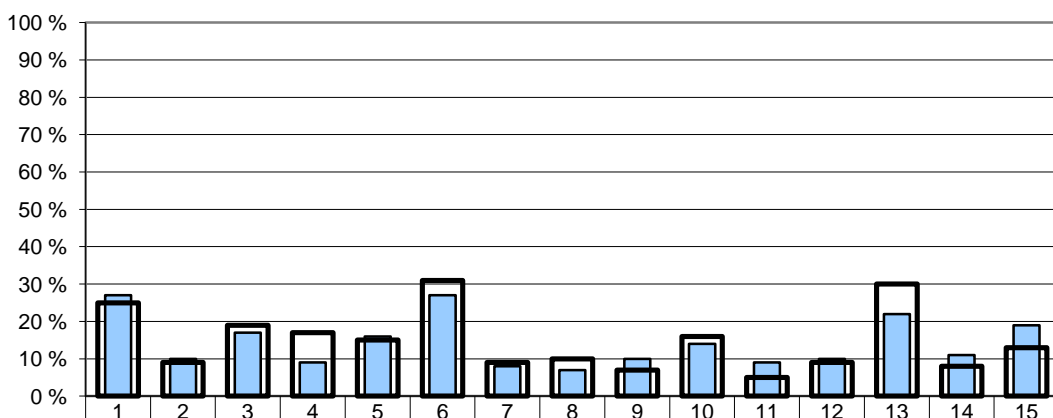
Poznámka: Respondenti měli možnost vybrat více než jednu odpověď, celkový součet může být proto vyšší než 100 %.

Počty respondentů: žáci 2. st.: 167/10452

G126

10. Školní NEJ

Z2/30 – Co by bylo potřeba na vaší škole změnit, co ti na vaší škole nejvíce vadí?



□ Žáci 2. stupně – vaše škola	27 %	10 %	17 %	9 %	16 %	27 %	8 %	7 %	10 %	14 %	9 %	10 %	22 %	11 %	19 %
■ Žáci 2. stupně – všechny ZŠ	25 %	9 %	19 %	17 %	15 %	31 %	9 %	10 %	7 %	16 %	5 %	9 %	30 %	8 %	13 %

- | | |
|---|---|
| 1 – způsob a kvalita výuky – často se nudíme, učíme se zbytečnosti, učíme se nazpaměť | 10 – nemůžu si o přestávce dělat, co chci |
| 2 – malý výběr kroužků | 11 – nevhodné vybavení ke sportování – hřiště, tělocvična |
| 3 – učitelé (neplní co slíbí, křičí na nás, nezajímá je, co si myslíme atd.) | 12 – nepořádek |
| 4 – malý výběr volitelných předmětů | 13 – jídelna – fronty, špatné jídlo |
| 5 – spolužáci, špatné vztahy mezi žáky, nadávání | 14 – něco jiného |
| 6 – špatná kázeň některých žáků, drzost vůči učitelům | 15 – nic |
| 7 – neochota a nepřijemné chování provozních zaměstnanců (školník, vrátný, kuchařky atd.) | |
| 8 – vzhled budovy, výzdoba a vybavení tříd, chodeb atd. | |
| 9 – nedostatek kvalitního vybavení – pomůcek, počítačů, programů, knih, učebnic atd. | |

Poznámka: Respondenti měli možnost vybrat více než jednu odpověď, celkový součet může být proto vyšší než 100 %.

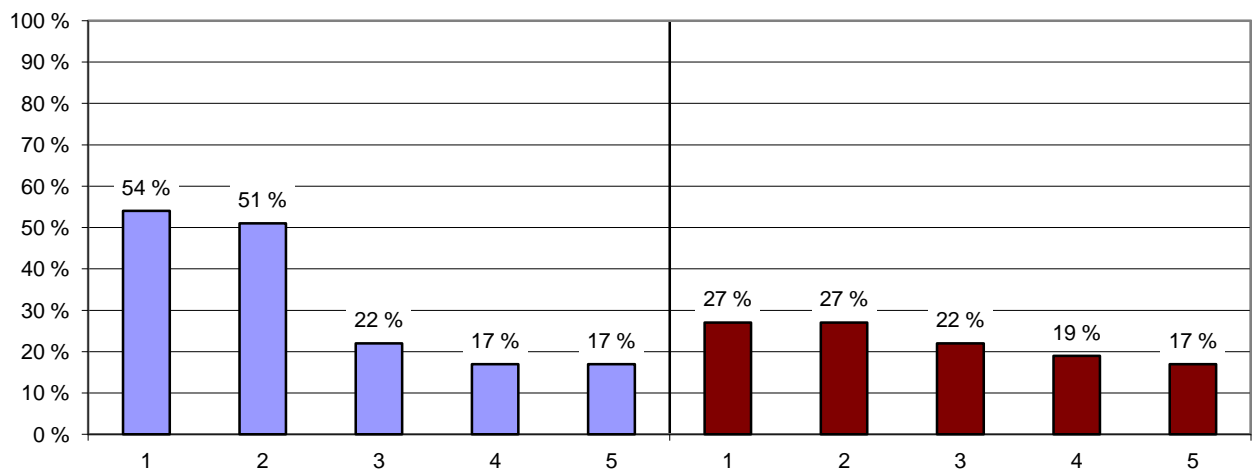
Počty respondentů: žáci 2. st.: 167/10427

G127

10. Školní NEJ

Z2/29 – Čeho si na vaší škole nejvíce vážíš?

Z2/30 – Co by bylo potřeba na vaší škole změnit, co ti na vaší škole nejvíce vadí?



1 - akcí, které škola pořádá

2 - kamarádů, spolužáků

3 - výuky na PC

4 - kvalitního vybavení – pomůcek, počítačů, programů, učebnic atd.

5 - vybavení ke sportování a možnosti ho využívat – hřiště, tělocvična atd.

1 - špatná kázeň některých žáků, drzost vůči učitelům

2 - způsob a kvalita výuky – často se nudíme, učíme se zbytečnosti, učíme se nazpaměť

3 - jídelna – fronty, špatné jídlo

4 - nic

5 - učitelé (neplní co slíbí, křičí na nás, nezajímá je, co si myslíme atd.)

Poznámka: Žáci vybírali z nabídky tři věci, kterých si na škole nejvíce váží a tři věci, které jim nejvíce vadí. Tento graf zobrazuje pět nejčastěji vybraných odpovědí seřazených dle četnosti výběru (sloupce udávají, kolik procent žáků si vybralo danou odpověď).